

Kapitel 6 Bildung und Ausbildung

Verzeichnis der Tabellen

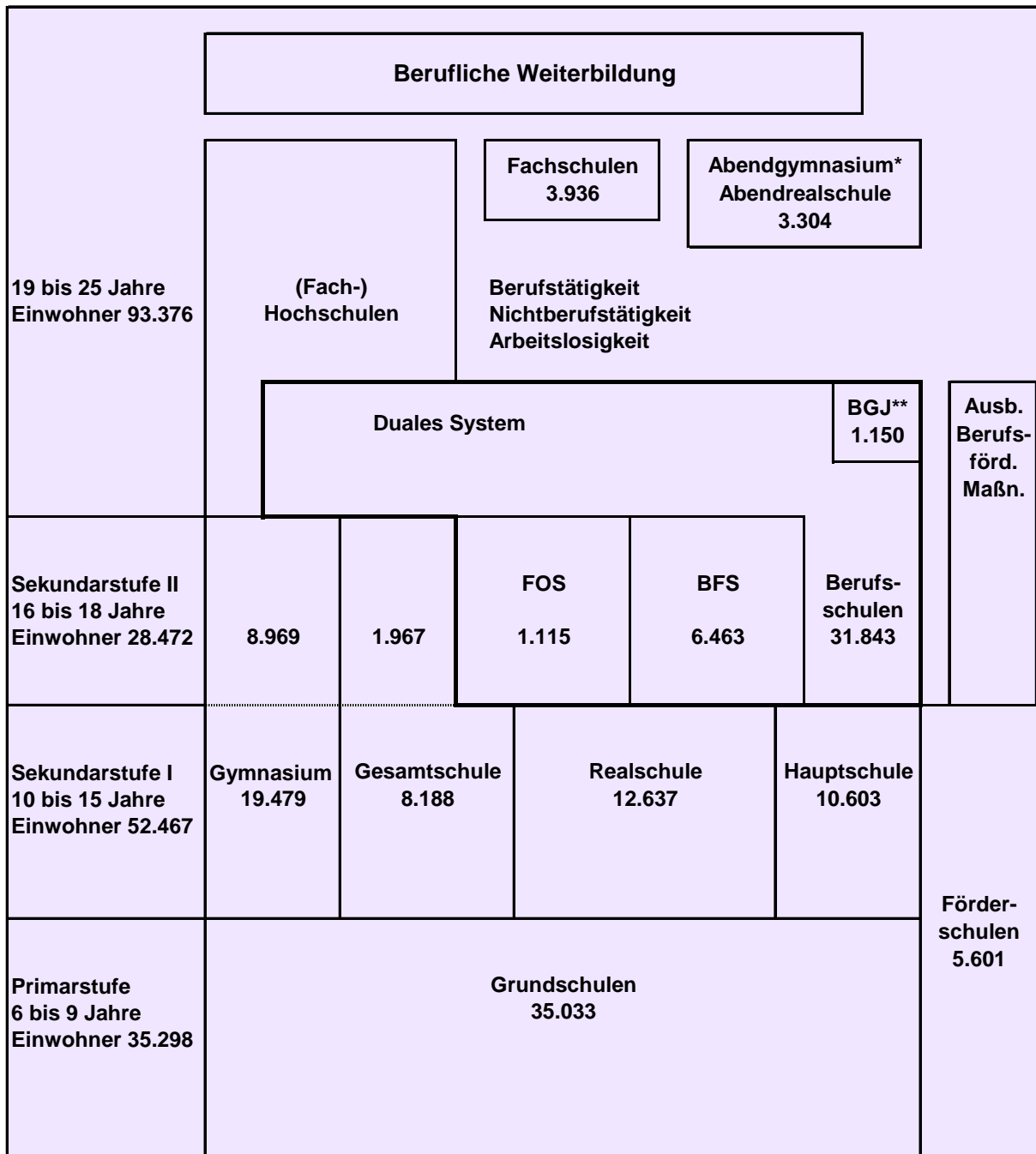
Nr.	Titel	Seite
601	Schulen und Klassen nach Schulform in den Stadtbezirken 2006	005
602	Schüler/-innen nach Schulform seit 2000	006
603	Schülerinnen nach Schulform seit 2000	007
604	Schüler/-innen an Grundschulen in den Stadtbezirken seit 2000	008
605	Zielschulform nach dem Grundschulbesuch seit 2000	009
606	Schulabgänger/-innen nach Abschlussart und Schulform seit 2000	010
607	Schüler/-innen an berufsbildenden Schulen seit 2000	011
608	Deutsche und ausländische Auszubildende seit 2000	012
609	Gemeldete Berufsausbildungsstellen und Bewerber/-innen seit 2000	014
610	Neu abgeschlossene Ausbildungsverträge der 20 häufigsten Berufe seit 2000	015
611	Auszubildende in Köln nach Wirtschaftszweigen 2005 und 2006	016
612	Weibliche Auszubildende in Köln nach Wirtschaftszweigen 2005 und 2006	017
613	Studierende an Kölner Hoch- und Fachhochschulen seit 2000	018
614	Studienanfänger an Kölner Hoch- und Fachhochschulen seit 2000	019

Verzeichnis der Grafiken

601	Das Bildungssystem in Köln 2006	004
602	Einwohner nach ausgewählten Altersgruppen seit 2000	005
603	Schüler/-innen nach Schulform 2006	006
604	Schülerinnen nach Schulform 2006	007
605	Zielschulform nach dem Grundschulbesuch seit 2000	009
606	Gemeldete Ausbildungsstellen und Bewerber/-innen seit 2000	013
607	Freie Ausbildungsplätze und noch nicht vermittelte Bewerber/-innen seit 2000	013

Überblick	2005	2006
Schüler/-innen an Kölner Schulen	107.400	106.388
davon		
Grundschulen	35.583	35.033
Hauptschulen	11.523	10.603
Realschulen	12.916	12.637
Gymnasien	27.815	28.448
Gesamtschulen	10.105	10.155
Förderschulen	5.546	5.601
2. Bildungsweg	3.314	3.304
Freie Waldorfschulen	598	607
Schulabgänger/-innen	9.842	10.281
davon		
ohne Abschluss	574	585
Förderschulabschluss	241	194
Hauptschulabschluss	2.231	2.360
Fachoberschulreife	3.466	3.640
Fach-/Hochschulreife	3.330	3.502
Schüler/-innen an berufsbildenden Schulen	44.358	44.507
davon		
Berufsschule	31.478	31.843
Berufsgrundschule	1.049	1.150
Berufsfachschule	6.428	6.463
Fachoberschule	1.166	1.115
Fachschule	4.237	3.936
Auszubildende	18.291	17.707
darunter Ausländer/-innen	1.702	1.636
Studierende an Kölner (Fach-)Hochschulen	71.675	70.793

Grafik 601: Das Bildungssystem in Köln 2006



(Schüler/-innen Stand: 15. Oktober 2006, Einwohner Stand 31.12.2006)

* einschließlich Köln-Kolleg

** Berufsgrundschule einschließlich Berufsaufbauschule und Berufsvorbereitungsjahr

Quelle: Landesamt für Datenverarbeitung und Statistik NW

Tabelle 601: Schulen und Klassen nach Schulform in den Stadtbezirken 2006

Schulform	Innenstadt	Rodenkirchen	Lindenthal	Ehrenfeld	Nippes	Chorweiler	Porz	Kalk	Mülheim	Köln insgesamt
Schulen										
Grundschule	16	14	16	17	15	13	15	18	24	148
Hauptschule	2	1	2	4	4	4	2	5	6	30
Realschule	5	1	3	3	2	1	3	2	4	24
Gymnasium	9	2	6	2	3	2	3	2	4	33
Gesamtschule	2	2	0	1	-	1	1	1	2	10
Förderschule	4	1	7	4	3	2	4	3	6	34
2. Bildungsweg	3	-	-	-	-	-	-	-	1	4
Freie Waldorfschule	1	-	-	-	-	1	-	-	-	2
Schulen insgesamt	42	21	34	31	27	24	28	31	47	285
Klassen										
Grundschule	128	139	167	151	148	152	177	173	248	1.483
Hauptschule	31	16	31	61	67	60	35	100	84	485
Realschule	87	21	51	58	43	30	63	38	71	462
Gymnasium	209	61	141	37	57	54	73	40	100	772
Gesamtschule	14	69	0	27	-	51	43	28	98	330
Förderschule	64	13	125	63	42	24	57	26	86	500
2. Bildungsweg	115	-	-	-	-	-	-	-	40	155
Freie Waldorfschule	7	-	-	-	-	14	-	-	-	21
Schulen insgesamt	655	319	515	397	357	385	448	405	727	4.208

Quelle: Landesamt für Datenverarbeitung und Statistik NW

Grafik 602: Einwohner nach ausgewählten Altersgruppen seit 2000

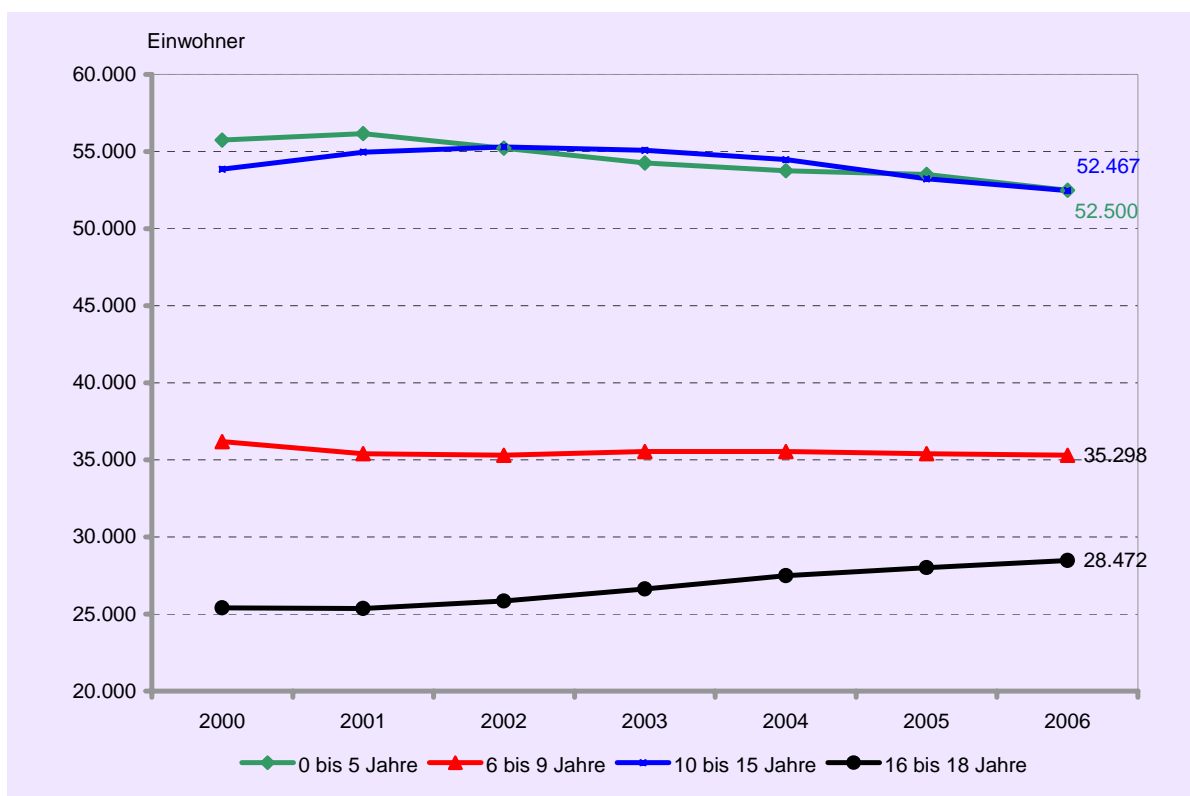


Tabelle 602: Schüler/-innen nach Schulform seit 2000

Jahr (15.10.)	Schulen insgesamt	davon							
		Grund- schulen	Haupt- schulen	Real- schulen	Gymnasien	Gesamt- schulen	Förder- schulen	2. Bildungs- weg	Freie Waldorf- schulen
Insgesamt									
2000	105.079	37.558	11.221	12.499	25.902	9.517	5.396	2.503	483
2001	105.530	36.493	11.930	12.821	26.067	9.559	5.550	2.616	494
2002	105.852	35.647	12.267	13.199	26.316	9.542	5.592	2.771	518
2003	107.410	35.839	12.373	13.371	26.787	9.688	5.590	3.241	521
2004	107.901	35.837	12.088	13.261	27.194	9.908	5.699	3.368	546
2005	107.400	35.583	11.523	12.916	27.815	10.105	5.546	3.314	598
2006	106.388	35.033	10.603	12.637	28.448	10.155	5.601	3.304	607
Ausländer/-innen									
2000	27.683	10.915	4.814	3.402	3.631	2.597	1.483	834	7
2001	27.512	10.709	5.119	3.479	3.471	2.557	1.541	627	9
2002	27.879	10.540	5.278	3.664	3.362	2.544	1.608	873	10
2003	27.993	10.355	5.366	3.781	3.325	2.595	1.655	904	12
2004	27.641	10.245	5.186	3.762	3.293	2.592	1.678	873	12
2005	27.217	10.053	5.003	3.647	3.307	2.678	1.703	815	11
2006	25.862	9.135	4.599	3.676	3.216	2.667	1.736	820	13
in %									
2000	26,3	29,1	42,9	27,2	14,0	27,3	27,5	33,3	1,4
2001	26,1	29,3	42,9	27,1	13,3	26,7	27,8	24,0	1,8
2002	26,3	29,6	43,0	27,8	12,8	26,7	28,8	31,5	1,9
2003	26,1	28,9	43,4	28,3	12,4	26,8	29,6	27,9	2,3
2004	25,6	28,6	42,9	28,4	12,1	26,2	29,4	25,9	2,2
2005	25,3	28,3	43,4	28,2	11,9	26,5	30,7	24,6	1,8
2006	24,3	26,1	43,4	29,1	11,3	26,3	31,0	24,8	2,1

Quelle: Landesamt für Datenverarbeitung und Statistik NW

Grafik 603: Schüler/-innen nach Schulform 2006

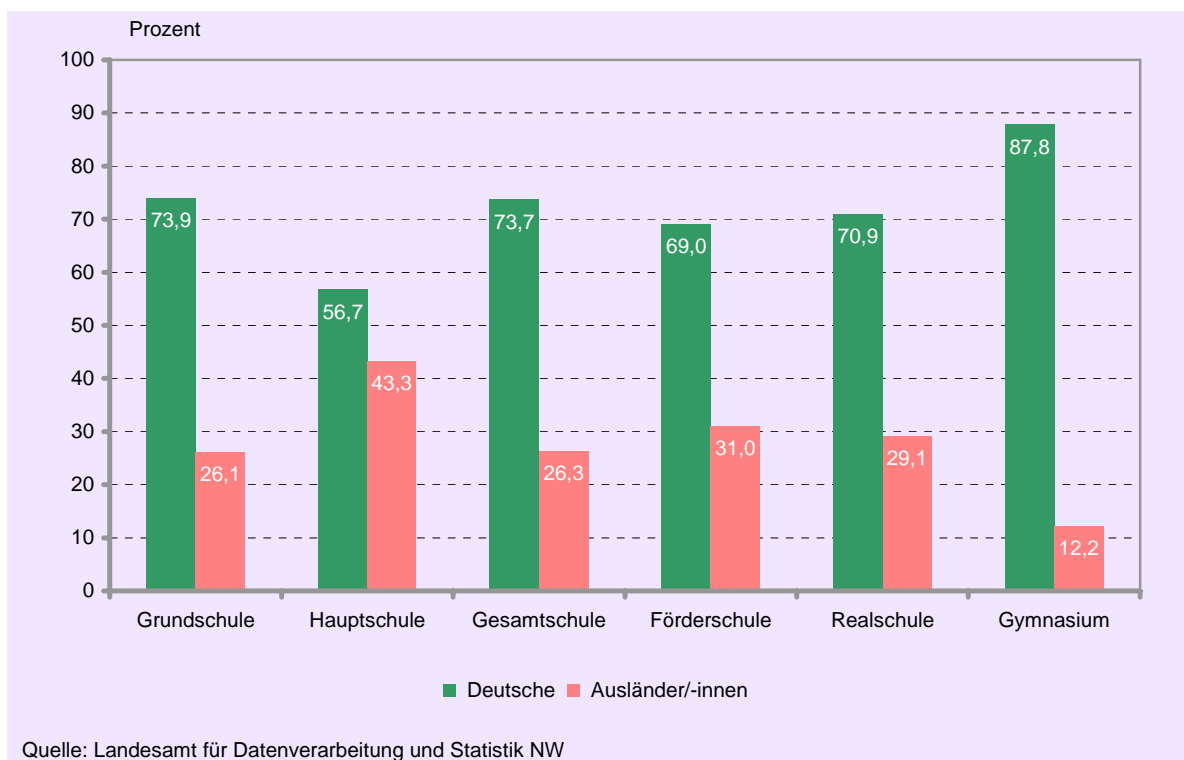


Tabelle 603: Schülerinnen nach Schulform seit 2000

Jahr (15.10.)	Schulen insgesamt	davon							
		Grund- schulen	Haupt- schulen	Real- schulen	Gymnasien	Gesamt- schulen	Förder- schulen	2. Bildungs- weg	Freie Waldorf- schulen
Insgesamt									
2000	51.398	18.242	4.967	6.290	13.853	4.601	1.911	1.265	269
2001	51.672	17.763	5.234	6.480	14.004	4.677	1.934	1.306	274
2002	51.888	17.393	5.335	6.662	14.180	4.685	2.008	1.341	284
2003	52.790	17.551	5.380	6.758	14.443	4.742	2.021	1.611	284
2004	53.111	17.693	5.238	6.671	14.637	4.919	2.017	1.643	293
2005	52.895	17.553	5.054	6.502	14.829	5.048	1.994	1.592	323
2006	52.402	17.277	4.703	6.268	15.194	5.038	1.995	1.604	323
Ausländerinnen									
2000	13.298	5.211	2.115	1.747	1.965	1.280	581	396	3
2001	13.214	5.109	2.209	1.786	1.909	1.317	584	295	5
2002	13.456	5.091	2.301	1.882	1.838	1.295	634	411	4
2003	13.492	4.982	2.330	1.936	1.804	1.339	657	439	5
2004	13.315	5.003	2.255	1.913	1.750	1.350	651	388	5
2005	13.215	4.934	2.236	1.877	1.739	1.409	648	365	7
2006	12.538	4.493	2.074	1.859	1.711	1.386	667	341	7
in %									
2000	25,9	28,6	42,6	27,8	14,2	27,8	30,4	31,3	1,1
2001	25,6	28,8	42,2	27,6	13,6	28,2	30,2	22,6	1,8
2002	25,9	29,3	43,1	28,2	13,0	27,6	31,6	30,6	1,4
2003	25,6	28,4	43,3	28,6	12,5	28,2	32,5	27,3	1,8
2004	25,1	28,3	43,1	28,7	12,0	27,4	32,3	23,6	1,7
2005	25,0	28,1	44,2	28,9	11,7	27,9	32,5	22,9	2,2
2006	23,9	26,0	44,1	29,7	11,3	27,5	33,4	21,3	2,2

Quelle: Landesamt für Datenverarbeitung und Statistik NW

Grafik 604: Schülerinnen nach Schulform 2006

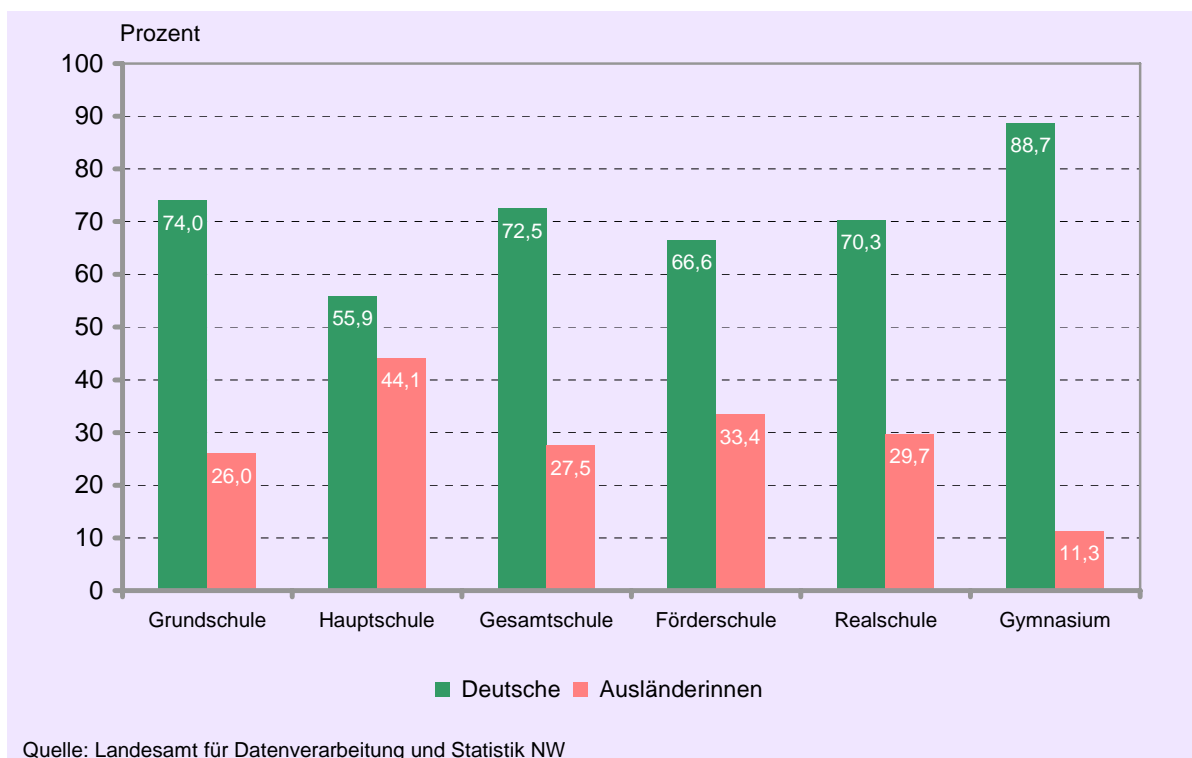


Tabelle 604: Schüler/-innen an Grundschulen in den Stadtbezirken seit 2000

Jahr (15.10.)	Innenstadt	Roden- kirchen	Lindenthal	Ehrenfeld	Nippes	Chorweiler	Porz	Kalk	Mülheim	Köln insgesamt
Schüler/-innen insgesamt										
2000	3.155	3.375	3.906	3.591	3.698	4.210	4.631	4.385	6.607	37.558
2001	3.073	3.287	3.870	3.491	3.577	4.020	4.514	4.181	6.480	36.493
2002	3.006	3.181	3.798	3.451	3.505	4.016	4.371	4.065	6.254	35.647
2003	2.983	3.247	3.901	3.543	3.476	3.960	4.397	4.007	6.325	35.839
2004	3.024	3.301	3.948	3.602	3.518	3.840	4.375	3.993	6.236	35.837
2005	2.959	3.271	4.046	3.600	3.525	3.815	4.237	4.017	6.113	35.583
2006	2.895	3.315	4.076	3.530	3.438	3.640	4.183	3.931	6.025	35.033
Ausländer/-innen										
2000	1.056	742	487	1.214	1.254	1.236	1.108	1.799	2.019	10.915
2001	976	680	482	1.206	1.250	1.195	1.113	1.792	2.015	10.709
2002	929	675	474	1.182	1.191	1.217	1.111	1.759	2.002	10.540
2003	889	695	470	1.206	1.129	1.206	1.108	1.681	1.971	10.355
2004	841	692	432	1.247	1.150	1.176	1.131	1.655	1.921	10.245
2005	782	641	441	1.310	1.137	1.139	1.119	1.646	1.838	10.053
2006	748	618	375	1.146	1.032	971	1.054	1.490	1.701	9.135
Ausländer/-innen-Anteil in %										
2000	33,5	22,0	12,5	33,8	33,9	29,4	23,9	41,0	30,6	29,1
2001	31,8	20,7	12,5	34,5	34,9	29,7	24,7	42,9	31,1	29,3
2002	30,9	21,2	12,5	34,3	34,0	30,3	25,4	43,3	32,0	29,6
2003	29,8	21,4	12,0	34,0	32,5	30,5	25,2	42,0	31,2	28,9
2004	27,8	21,0	10,9	34,6	32,7	30,6	25,9	41,4	30,8	28,6
2005	26,4	19,6	10,9	36,4	32,3	29,9	26,4	41,0	30,0	28,2
2006	25,8	18,6	9,2	32,5	30,0	26,7	25,2	37,9	28,2	26,1
Schulen										
2000	17	14	16	16	15	14	15	18	25	150
2001	16	14	16	16	15	14	15	18	25	149
2002	17	14	16	16	15	14	15	18	25	150
2003	17	14	16	16	15	14	15	18	25	150
2004	17	14	16	16	15	13	15	18	24	148
2005	16	14	16	17	15	13	15	18	24	148
2006	16	14	16	17	15	13	15	18	24	148
Klassen insgesamt										
2000	140	151	163	153	162	173	189	192	281	1.604
2001	137	145	164	151	159	169	196	185	271	1.577
2002	129	140	165	152	157	172	189	180	266	1.550
2003	128	140	165	151	153	166	190	176	264	1.533
2004	131	142	166	154	154	155	191	174	262	1.529
2005	131	138	167	153	151	153	183	174	255	1.505
2006	128	139	167	151	148	152	177	173	248	1.483
darunter Klassen in Gemeinschaftsgrundschulen in %										
2000	50,7	53,9	69,5	44,4	64,0	71,4	81,4	55,2	60,6	61,8
2001	51,4	52,3	71,2	43,8	61,7	68,8	87,3	54,2	58,7	61,5
2002	48,2	52,4	70,1	43,7	61,0	72,2	80,6	53,5	59,8	60,9
2003	48,1	55,0	68,5	43,4	61,8	67,4	84,7	52,2	59,0	60,8
2004	49,2	56,4	68,5	44,4	64,1	62,7	85,3	53,4	57,2	60,7
2005	48,9	55,8	67,6	41,2	63,6	67,3	85,2	53,4	58,0	60,7
2006	48,4	56,1	68,3	41,7	64,2	67,1	84,2	52,6	57,3	60,4

Quelle: Landesamt für Datenverarbeitung und Statistik NW

Tabelle 605: Zielschulform nach dem Grundschulbesuch seit 2000

Jahr (15.10.)	Hauptschule		Realschule		Gymnasium		Gesamtschule		Insgesamt
	Zahl	%	Zahl	%	Zahl	%	Zahl	%	
Insgesamt									
2000	1.636	19,0	2.262	26,2	3.366	39,0	1.363	15,8	8.627
2001	1.723	19,8	2.184	25,1	3.469	39,9	1.318	15,2	8.694
2002	1.631	19,3	2.210	26,2	3.307	39,1	1.303	15,4	8.451
2003	1.537	18,6	2.116	25,7	3.275	39,7	1.316	16,0	8.244
2004	1.423	17,5	2.021	24,9	3.342	41,1	1.346	16,6	8.132
2005	1.238	15,7	1.884	23,9	3.347	42,5	1.407	17,9	7.876
2006	1.177	14,7	1.892	23,6	3.535	44,0	1.426	17,8	8.025
Mädchen									
2000	731	17,1	1.132	26,4	1.733	40,5	688	16,1	4.284
2001	754	17,5	1.071	24,9	1.838	42,7	640	14,9	4.303
2002	702	16,9	1.095	26,3	1.738	41,8	622	15,0	4.157
2003	666	16,5	1.044	25,8	1.695	41,9	640	15,8	4.045
2004	597	15,1	972	24,5	1.756	44,3	640	16,1	3.965
2005	582	14,7	959	24,2	1.746	44,0	684	17,2	3.971
2006	515	13,0	902	22,7	1.834	46,2	719	18,1	3.970
Ausländer/-innen									
2000	745	32,8	695	30,6	454	20,0	376	16,6	2.270
2001	748	34,8	645	30,0	429	19,9	329	15,3	2.151
2002	682	33,1	650	31,6	398	19,3	328	15,9	2.058
2003	727	33,7	691	32,0	395	18,3	345	16,0	2.158
2004	612	30,6	625	31,3	410	20,5	352	17,6	1.999
2005	554	29,7	599	32,1	341	18,3	373	20,0	1.867
2006	532	28,6	595	32,0	364	19,6	370	19,9	1.861

Quelle: Landesamt für Datenverarbeitung und Statistik NW

Grafik 605: Zielschulform nach dem Grundschulbesuch seit 2000

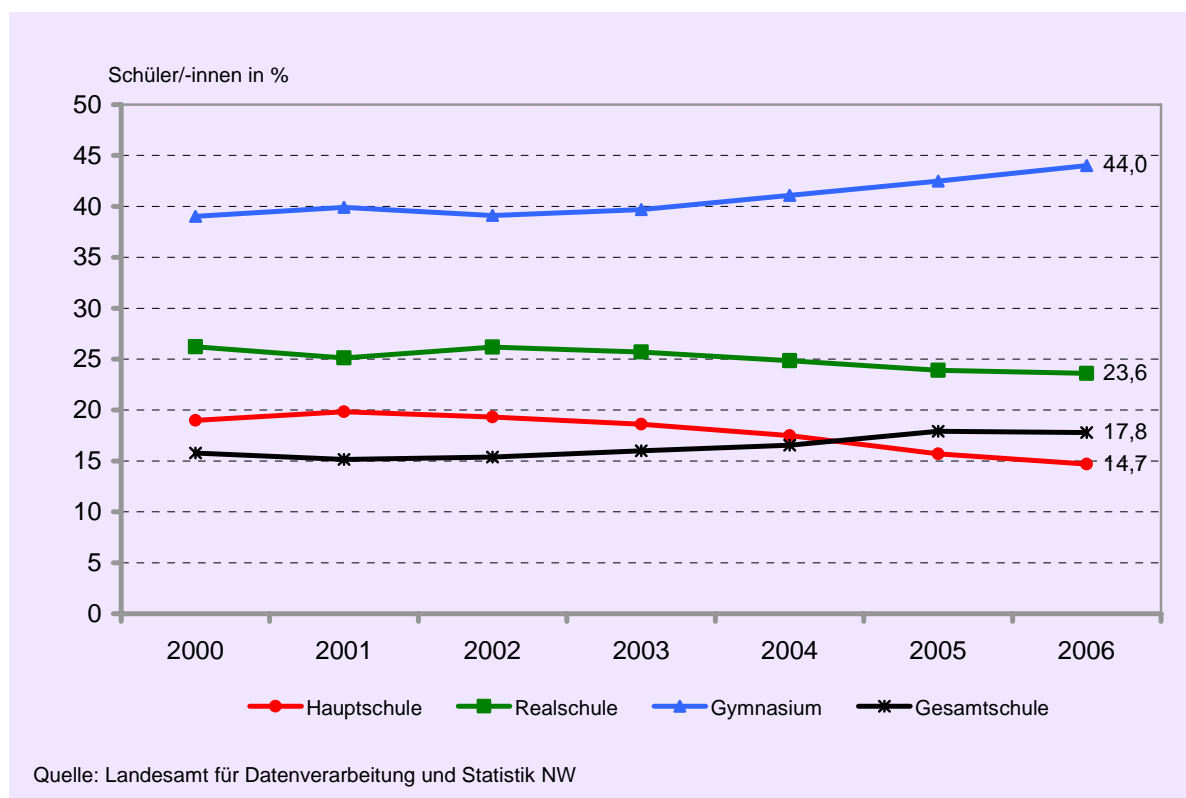


Tabelle 606: Schulabgänger/-innen nach Abschlussart und Schulform seit 2000

Jahr (15.10.)	Schulabgänger/ -innen		darunter Ausländer/ -innen		Herkunft der Schulabgänger/ -innen									
					Hauptschule		Realschule		Gymnasium		Gesamtschule		Sonstige Schulformen	
	Zahl	%	Zahl	%	Zahl	%	Zahl	%	Zahl	%	Zahl	%	Zahl	%
Insgesamt														
2000	8.968	100	2.371	26,4	1.882	21,0	1.738	19,4	2.995	33,4	1.363	15,2	990	11,0
2001	8.734	100	2.250	25,8	1.670	19,1	1.750	20,0	2.930	33,5	1.331	15,2	1.053	12,1
2002	8.952	100	2.252	25,2	1.946	21,7	1.716	19,2	2.909	32,5	1.378	15,4	1.003	11,2
2003	8.956	100	2.231	24,9	2.067	23,1	1.866	20,8	2.651	29,6	1.257	14,0	1.115	12,4
2004	9.372	100	2.326	24,8	2.170	23,2	1.901	20,3	2.855	30,5	1.299	13,9	1.147	12,2
2005	9.842	100	2.488	25,3	2.207	22,4	1.874	19,0	2.861	29,1	1.394	14,2	1.506	15,3
2006	10.281	100	2.653	25,8	2.335	22,7	2.046	19,9	2.935	28,5	1.485	14,4	1.480	14,4
Ohne Hauptschulabschluss														
2000	580	6,5	233	9,8	353	60,9	28	4,8	6	1,0	43	7,4	47	8,1
2001	575	6,6	204	9,1	267	46,4	24	4,2	9	1,6	55	9,6	66	11,5
2002	731	8,2	283	12,6	412	56,4	24	3,3	5	0,7	40	5,5	105	14,4
2003	709	7,9	244	10,9	434	61,2	24	3,4	9	1,3	31	4,4	87	12,3
2004	682	7,3	258	11,1	410	60,1	23	3,4	2	0,3	10	1,5	64	9,4
2005	815	8,3	294	11,8	394	48,3	22	2,7	19	2,3	31	3,8	113	13,9
2006	779	7,6	299	11,3	403	51,7	25	3,2	5	0,6	35	4,5	117	15,0
Hauptschulabschluss														
2000	1.933	21,6	731	30,8	976	50,5	145	7,5	75	3,9	357	18,5	380	19,7
2001	1.864	21,3	667	29,6	900	48,3	151	8,1	73	3,9	363	19,5	377	20,2
2002	1.849	20,7	670	29,8	1.017	55,0	137	7,4	45	2,4	367	19,8	283	15,3
2003	2.118	23,6	763	34,2	1.076	50,8	184	8,7	50	2,4	363	17,1	445	21,0
2004	2.123	22,7	750	32,2	1.148	54,1	147	6,9	48	2,3	362	17,1	418	19,7
2005	2.231	22,7	795	32,0	1.204	54,0	58	2,6	39	1,7	340	15,2	550	24,7
2006	2.360	23,0	850	32,0	1.322	56,0	140	5,9	25	1,1	389	16,5	484	20,5
Fachoberschulreife														
2000	3.361	37,5	923	38,9	553	16,5	1.565	46,6	535	15,9	516	15,4	192	5,7
2001	3.081	35,3	845	37,6	503	16,3	1.575	51,1	390	12,7	442	14,3	171	5,6
2002	3.155	35,2	794	35,3	517	16,4	1.555	49,3	393	12,5	493	15,6	197	6,2
2003	3.188	35,6	825	37,0	557	17,5	1.658	52,0	334	10,5	458	14,4	181	5,7
2004	3.397	36,2	916	39,4	612	18,0	1.731	51,0	363	10,7	499	14,7	192	5,7
2005	3.466	35,2	982	39,5	609	17,6	1.754	50,6	303	8,7	512	14,8	288	8,3
2006	3.640	35,4	1.044	39,4	610	16,8	1.881	51,7	319	8,8	515	14,1	315	8,7
Fach-/ Hochschulreife														
2000	3.094	34,5	484	20,4	x	x	x	x	2.379	76,9	447	14,4	268	8,7
2001	3.214	36,8	534	23,7	x	x	x	x	2.458	76,5	467	14,5	289	9,0
2002	3.217	35,9	505	22,4	x	x	x	x	2.466	76,7	474	14,7	277	8,6
2003	2.941	32,8	399	17,9	x	x	x	x	2.258	76,8	405	13,8	278	9,5
2004	3.170	33,8	402	17,3	x	x	x	x	2.442	77,0	423	13,3	305	9,6
2005	3.330	33,8	417	16,8	x	x	x	x	2.500	75,1	511	15,3	319	9,6
2006	3.502	34,1	460	17,3	x	x	x	x	2.586	73,8	544	15,5	372	10,6

Quelle: Landesamt für Datenverarbeitung und Statistik NW

Tabelle 607: Schüler/-innen an berufsbildenden Schulen seit 2000

Jahr (15.10.)	Berufs- schule	Berufsgrund- schule *	Berufsfach- schule	Fachober- schule	Fachschule	Schulen zusammen
Insgesamt						
2000	31.975	985	4.717	697	3.824	42.198
2001	32.791	896	5.104	696	3.978	43.465
2002	31.997	928	5.379	823	4.357	43.484
2003	31.026	1.029	5.757	951	4.540	43.303
2004	30.994	1.010	6.124	1.004	4.343	43.475
2005	31.478	1.049	6.428	1.166	4.237	44.358
2006	31.843	1.150	6.463	1.115	3.936	44.507
Weiblich						
2000	14.525	435	2.810	270	2.080	20.120
2001	14.870	390	2.998	295	2.134	20.687
2002	14.889	372	3.109	347	2.308	21.025
2003	14.434	408	3.259	415	2.335	20.851
2004	14.264	402	3.410	465	2.291	20.832
2005	14.318	406	3.609	602	2.172	21.107
2006	14.626	479	3.570	621	2.009	21.305
in %						
2000	45,4	44,2	59,6	38,7	54,4	47,7
2001	45,3	43,5	58,7	42,4	53,6	47,6
2002	46,5	40,1	57,8	42,2	53,0	48,4
2003	46,5	39,7	56,6	43,6	51,4	48,2
2004	46,0	39,8	55,7	46,3	52,8	47,9
2005	45,5	38,7	56,1	51,6	51,3	47,6
2006	45,9	41,7	55,2	55,7	51,0	47,9
Ausländer/-innen						
2000	4.949	361	1.071	96	321	6.798
2001	4.895	334	1.138	68	309	6.744
2002	4.638	335	1.174	65	361	6.573
2003	4.290	393	1.216	96	335	6.330
2004	4.058	397	1.340	106	347	6.248
2005	3.884	394	1.396	123	306	6.103
2006	3.784	421	1.360	132	277	5.974
in %						
2000	15,5	36,6	22,7	13,8	8,4	16,1
2001	14,9	37,3	22,3	9,8	7,8	15,5
2002	14,5	36,1	21,8	7,9	8,3	15,1
2003	13,8	38,2	21,1	10,1	7,4	14,6
2004	13,1	39,3	21,9	10,6	8,0	14,4
2005	12,3	37,6	21,7	10,5	7,2	13,8
2006	11,9	36,6	21,0	11,8	7,0	13,4

* einschließlich Berufsaufbauschule und Berufsvorbereitungsjahr

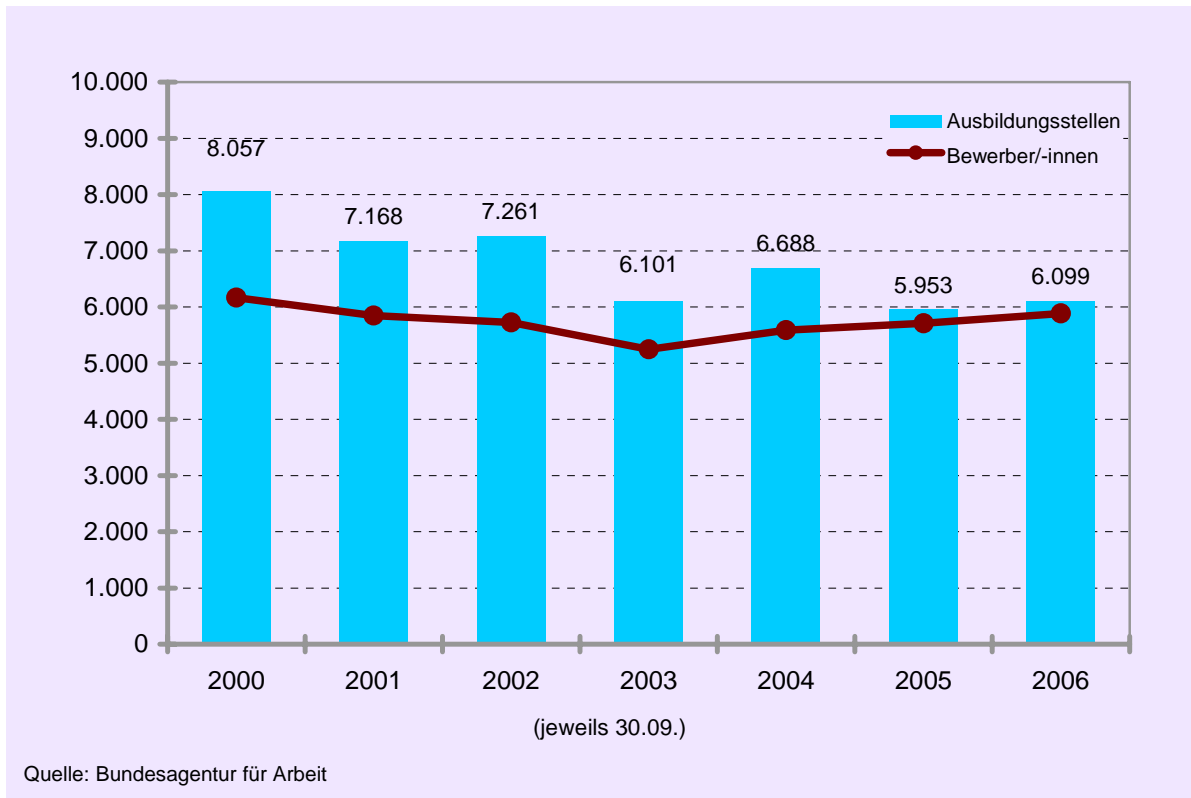
Quelle: Landesamt für Datenverarbeitung und Statistik NW

Tabelle 608: Deutsche und ausländische Auszubildende seit 2000

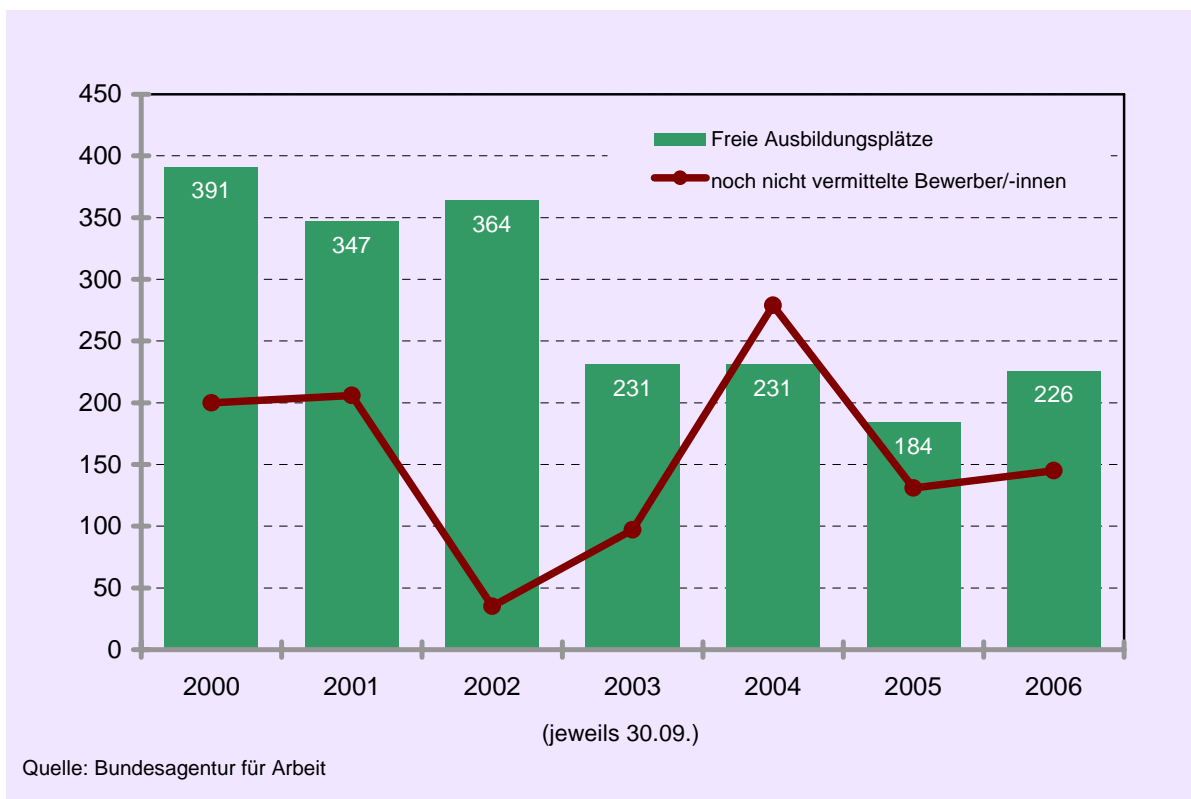
Jahr (30.06.)	Insgesamt	Deutsche		Ausländer/-innen		
		zusammen	darunter weiblich	zusammen	darunter weiblich	
Zahl						
2000	20.268	17.721	8.786	2.547	1.078	
2001	20.950	18.489	9.328	2.461	1.104	
2002	21.886	19.416	9.713	2.470	1.191	
2003	21.494	19.241	10.899	2.253	1.148	
2004	19.040	17.162	8.617	1.878	945	
2005	18.291	16.589	8.243	1.702	824	
2006	17.707	16.071	7.883	1.636	804	
in %						
2000	100	87,4	43,3	12,6	5,3	
2001	100	88,3	44,5	11,7	5,3	
2002	100	88,7	44,4	11,3	5,4	
2003	100	89,5	50,7	10,5	5,3	
2004	100	90,1	45,3	9,9	5,0	
2005	100	90,7	45,1	9,3	4,5	
2006	100	90,8	44,5	9,2	4,5	
2000 = 100						
2000	100,0	100,0	100,0	100,0	100,0	
2001	103,4	104,3	106,2	96,6	102,4	
2002	108,0	109,6	110,6	97,0	110,5	
2003	106,0	108,6	124,0	88,5	106,5	
2004	93,9	96,8	98,1	73,7	87,7	
2005	90,2	93,6	93,8	66,8	76,4	
2006	87,4	90,7	89,7	64,2	74,6	

Quelle: Bundesagentur für Arbeit

Grafik 606: Gemeldete Ausbildungsstellen und Bewerber/-innen seit 2000



Grafik 607: Freie Ausbildungsplätze und noch nicht vermittelte Bewerber/-innen seit 2000



**Tabelle 609: Gemeldete Berufsausbildungsstellen
und Bewerber/-innen seit 2000**

Jahr (30.09)	Waren- u. Dienstleistungskaufleute	Orga-, Verwaltungs-, Büroberufe	Metalberufe	Bauberufe, Tischler/-in	Sozial- u. erzieherische, Sicherheits-, künstlerische Berufe u. Berufe im Gesundheitswesen	Allgemeine Dienstleistungsberufe	Elektriker/-in	Ernährungsberufe	Verkehrsberufe	Technische Berufe	Chemiearbeiter/-in, Kunststoffverarbeiter/-in	Papierhersteller, -verarbeiter/-in, Drucker/-in	Pflanzenbauer/-in, Tierzüchter/-in und Fischereiberufe	Textil-, Bekleidungs-, Lederberufe	Warenprüfer/-in, Versandfertigmacher/-in	Steinbearbeiter/-in, Baustoffhersteller/-in	Keramiker/-in, Glasmacher/-in	Insgesamt*
Berufsausbildungsstellen																		
2000	2.223	1.853	972	380	587	520	434	297	330	153	55	78	69	44	55	3	4	8.057
2001	1.813	1.888	807	293	601	426	395	244	287	126	44	93	59	28	52	7	5	7.168
2002	1.904	1.749	792	353	580	538	405	246	307	125	47	61	73	35	37	5	4	7.261
2003	1.708	1.372	604	276	564	473	338	224	218	103	39	58	55	8	47	12	-	6.101
2004	1.769	1.705	643	305	570	539	375	227	221	85	41	72	49	8	65	12	-	6.688
2005	1.619	1.456	540	270	437	528	318	207	193	79	27	69	38	12	94	7	-	5.953
2006	1.551	1.600	496	214	470	506	302	207	177	92	54	55	61	18	76	4	-	5.885
Bewerber/-innen																		
2000	1.432	1.271	695	482	689	422	359	169	92	144	36	202	80	53	30	8	1	6.165
2001	1.309	1.228	686	411	643	388	372	162	97	110	32	245	75	34	46	9	1	5.848
2002	1.350	1.174	659	421	636	403	334	146	97	92	28	212	83	47	39	4	-	5.725
2003	1.230	1.076	614	389	515	456	286	160	103	87	30	132	68	32	51	8	-	5.243
2004	1.357	1.057	636	419	611	519	248	192	110	75	43	117	84	17	90	7	-	5.585
2005	1.358	964	696	442	696	567	247	229	99	63	32	77	115	23	55	4	1	5.709
2006	1.468	951	785	500	679	622	273	231	148	86	37	73	111	23	94	13	3	6.099
Ausbildungsstellen pro Bewerber/-innen																		
2000	1,6	1,5	1,4	0,8	0,9	1,2	1,2	1,8	3,6	1,1	1,5	0,4	0,9	0,8	1,8	0,4	4,0	1,3
2001	1,4	1,5	1,2	0,7	0,9	1,1	1,1	1,5	3,0	1,1	1,4	0,4	0,8	0,8	1,1	0,8	5,0	1,2
2002	1,4	1,5	2,4	0,8	0,9	1,3	1,2	1,7	3,2	1,4	1,7	0,3	0,9	0,7	0,9	1,3	-	1,3
2003	1,4	1,3	1,0	0,7	1,1	1,0	1,2	1,4	2,1	1,2	1,3	0,4	0,8	0,3	0,9	1,5	-	1,2
2004	1,3	1,6	1,0	0,7	0,9	1,0	1,5	1,2	2,0	1,1	1,0	0,6	0,6	0,5	0,7	1,7	-	1,2
2005	1,2	1,5	0,8	0,6	0,6	0,9	1,3	0,9	1,9	1,3	0,8	0,9	0,3	0,5	1,7	1,8	-	1,0
2006	1,1	1,7	0,6	0,4	0,7	0,8	1,1	0,9	1,2	1,1	1,5	0,8	0,5	0,8	0,8	0,3	-	1,0

* einschließlich Geheimhaltungsfälle

Quelle: Agentur für Arbeit Köln

Tabelle 610: Neu abgeschlossene Ausbildungsverträge der 20 häufigsten Berufe seit 2000

Ausbildungsberuf	2000	2001	2002	2003	2004	2005	2006
neu abgeschlossene Ausbildungsverträge (jeweils 30.06.)							
Kaufmann/frau im Einzelhandel	407	432	351	394	407	399	447
Bürokaufmann/-frau	542	494	463	393	401	462	429
Berufe im Hotel- & Gaststättengewerbe	313	287	347	353	361	353	404
Neue IT-Berufe	424	438	367	313	310	352	331
Bank- & Sparkassenkaufmann/-frau	438	364	328	298	284	271	291
Kaufmann/frau im Groß- & Außenhandel	301	278	240	214	282	259	270
Arzthelfer/in	215	216	333	269	305	284	264
Verkäufer/in	199	229	224	172	253	230	254
Friseur	298	308	256	253	290	251	249
Neue Medienberufe	301	327	265	225	217	243	240
Elektriker/Elektroniker/-in	298	252	280	215	269	250	224
Koch/Köchin	156	162	156	179	192	192	220
Kraftfahrzeugmechaniker/in	170	149	158	210	216	232	215
Kaufmann/frau für Bürokommunikation	257	307	252	241	275	273	212
Verwaltungs-/Büroberufe im öffentlichen Dienst	155	182	137	168	224	186	200
Rechtsanwalts-/Notariatsangestellte(r)	191	215	225	216	207	208	194
Zahnarzthelfer/in	206	243	246	259	208	189	192
Industriekaufmann/frau	204	205	173	167	211	188	177
Zentralheizungs- & Lüftungsbauer/in	40	36	24	140	146	170	154
Maler/in und Lackierer/in	186	149	158	110	131	108	131
ausgewählte Berufe zusammen	5.301	5.273	4.983	4.789	5.189	5.100	5.098
Neu abgeschlossene Ausbildungsverträge insgesamt	8.620	8.502	8.021	7.389	7.911	7.628	7.809
Anteil ausgewählte Berufe an allen abgeschlossenen Ausbildungsverträgen in %	61,0	62,1	62,0	65,1	65,7	66,9	65,3
Ranking 2006 im Vergleich zu den Vorjahren							
Kaufmann/frau im Einzelhandel	4	3	3	1	1	2	1
Bürokaufmann/-frau	1	1	1	2	2	1	2
Berufe im Hotel- & Gaststättengewerbe	5	8	4	3	3	3	3
Neue IT-Berufe	3	2	2	4	4	4	4
Bank- & Sparkassenkaufmann/-frau	2	4	6	5	7	7	5
Kaufmann/frau im Groß- & Außenhandel	6	9	12	13	8	8	6
Arzthelfer/in	11	13	5	6	5	5	7
Verkäufer/in	14	12	14	16	11	13	8
Friseur	8	6	9	8	6	9	9
Neue Medienberufe	6	5	8	10	13	11	10
Elektriker/Elektroniker/-in	8	10	7	12	10	10	11
Koch/Köchin	18	17	18	15	18	15	12
Kraftfahrzeugmechaniker/in	17	19	16	14	14	12	13
Kaufmann/frau für Bürokommunikation	10	7	10	9	9	6	14
Verwaltungs-/Büroberufe im öffentlichen Dienst	19	16	20	17	12	18	15
Rechtsanwalts-/Notariatsangestellte(r)	15	14	13	11	17	14	16
Zahnarzthelfer/in	12	11	11	7	16	16	17
Industriekaufmann/frau	13	15	15	18	15	17	18
Zentralheizungs- & Lüftungsbauer/in	31	33	36	19	19	19	19
Maler/in und Lackierer/in	16	19	16	21	21	20	20

Quelle: Bundesinstitut für berufliche Bildung

Tabelle 611: Auszubildende in Köln nach Wirtschaftszweigen 2005 und 2006

Wirtschaftszweige (WZ 03)	30.06.2005			30.06.2006		
	Insgesamt	darunter Ausländer/-innen		Insgesamt	darunter Ausländer/-innen	
	Zahl	Zahl	%	Zahl	Zahl	%
Primärer Sektor						
Land- und Forstwirtschaft	74	-	-	67	-	-
Fischerei und Fischzucht	-	-	-	-	-	-
Bergbau u. Gewinnung von Steinen u. Erden	47	-	-	50	-	-
Sekundärer Sektor						
Verarbeitendes Gewerbe	2.310	266	11,5	2.197	240	10,9
Energie- und Wasserversorgung	92	8	8,7	107	8	7,5
Baugewerbe	1.284	107	8,3	1.166	105	9,0
Tertiärer Sektor						
Handel; Instandhaltung und Reparatur von Kraftfahrzeugen und Gebrauchsgütern	3.244	392	12,1	3.259	389	11,9
Gastgewerbe	906	76	8,4	1.008	92	9,1
Verkehr und Nachrichtenübermittlung	935	79	8,4	926	77	8,3
Kredit- und Versicherungsgewerbe	1.181	60	5,1	1.063	54	5,1
Grundstücks- und Wohnungswesen, Vermietung beweglicher Sachen, Erbringung von wirtschaftlichen Dienstleistungen, anderweitig nicht genannt	2.184	165	7,6	2.078	178	8,6
Öffentliche Verwaltung, Verteidigung, Sozialversicherung	1.341	47	3,5	1.357	36	2,7
Erziehung und Unterricht	764	62	8,1	610	55	9,0
Gesundheits-, Veterinär- und Sozialwesen	2.631	295	11,2	2.516	261	10,4
Erbringung von sonstigen öffentlichen und persönlichen Dienstleistungen	1.245	134	10,8	1.251	140	11,2
Private Haushalte mit Hauspersonal	2	-	-	31	-	-
Exterritoriale Organisationen und Körperschaften	-	-	-	-	-	-
Keine Zuordnung möglich	51	11	21,6	21	1	4,8
Auszubildende insgesamt	18.291	1.702	9,3	17.707	1.636	9,2

Quelle: Bundesagentur für Arbeit

**Tabelle 612: Weibliche Auszubildende in Köln nach Wirtschaftszweigen
2005 und 2006**

Wirtschaftszweige (WZ 03)	30.06.2005			30.06.2006		
	Insgesamt	darunter Ausländerinnen		Insgesamt	darunter Ausländerinnen	
	Zahl	Zahl	%	Zahl	Zahl	%
Primärer Sektor						
Land- und Forstwirtschaft	22	2	9,1	20	-	-
Fischerei und Fischzucht	-	-	-	-	-	-
Bergbau u. Gewinnung von Steinen u. Erden	25	-	-	25	-	-
Sekundärer Sektor						
Verarbeitendes Gewerbe	667	51	7,6	584	50	8,6
Energie- und Wasserversorgung	28	2	7,1	28	-	-
Baugewerbe	96	4	4,2	90	7	7,8
Tertiärer Sektor						
Handel; Instandhaltung und Reparatur von Kraftfahrzeugen und Gebrauchsgütern	1.333	163	12,2	1.346	166	12,3
Gastgewerbe	470	27	5,7	512	31	6,1
Verkehr und Nachrichtenübermittlung	356	28	7,9	340	28	8,2
Kredit- und Versicherungsgewerbe	642	33	5,1	591	33	5,6
Grundstücks- und Wohnungswesen, Vermietung beweglicher Sachen, Erbringung von wirtschaftlichen Dienstleistungen, anderweitig nicht genannt	1.307	109	8,3	1.208	106	8,8
Öffentliche Verwaltung, Verteidigung, Sozialversicherung	759	29	3,8	780	22	2,8
Erziehung und Unterricht	365	34	9,3	277	31	11,2
Gesundheits-, Veterinär- und Sozialwesen	2.147	237	11,0	2.042	220	10,8
Erbringung von sonstigen öffentlichen und persönlichen Dienstleistungen	827	99	12,0	813	109	13,4
Private Haushalte mit Hauspersonal	1	-	-	15	-	-
Exterritoriale Organisationen und Körperschaften	-	-	-	-	-	-
Keine Zuordnung möglich	22	6	-	16	1	6
Weibliche Auszubildende insgesamt	9.067	824	9,1	8.687	804	9,3

Quelle: Bundesagentur für Arbeit

Tabelle 613: Studierende an Kölner Hoch- und Fachhochschulen seit 2000

Wintersemester	Universität	Deutsche Sporthochschule	Staatliche Hochschule für Musik	Kunsthochschule für Medien	Fachhochschule Köln (Sitz Köln)	private Rheinische Fachhochschule	Kath. Fachhochschule NRW (Abt. Köln)	Fachhochschule für öffentliche Verwaltung NRW (Abt. Köln)	Insgesamt*
Insgesamt									
1999/2000	57.479	4.753	1.265	232	15.153	1.641	1.154	1.030	82.707
2000/2001	58.063	5.305	1.227	247	14.994	2.040	1.083	719	83.678
2001/2002	59.114	5.369	1.198	239	14.930	2.521	1.092	754	85.217
2002/2003	58.812	5.267	1.271	247	15.088	2.146	1.070	1.768	85.669
2003/2004	57.570	5.161	1.197	267	15.253	2.900	1.084	1.751	85.183
2004/2005	44.240	4.465	1.065	270	13.573	3.717	1.070	1.659	70.413
2005/2006	44.659	4.713	1.051	309	13.798	4.046	1.099	1.355	71.675
2006/2007	43.382	4.830	1.048	323	13.535	4.005	1.519	1.155	70.793
Frauen									
1999/2000	30.723	1.737	659	92	5.582	239	867	515	40.414
2000/2001	31.490	1.970	639	100	5.665	361	829	372	41.426
2001/2002	32.502	1.941	655	97	5.837	528	856	416	42.832
2002/2003	32.627	1.875	709	96	5.918	464	868	993	43.550
2003/2004	31.905	1.789	659	100	5.943	770	880	935	42.981
2004/2005	24.999	1.507	572	110	5.306	1.125	868	873	35.532
2005/2006	25.417	1.573	550	131	5.404	1.284	889	716	36.280
2006/2007	24.747	1.597	546	136	5.270	1.280	1.199	605	35.899
Ausländer/-innen									
1999/2000	5.411	333	473	39	2.182	223	53	1	8.715
2000/2001	5.623	374	489	40	2.194	307	54	1	9.082
2001/2002	5.700	424	502	45	2.223	425	56	-	9.375
2002/2003	5.873	431	560	49	2.385	400	55	-	9.753
2003/2004	6.064	459	550	48	2.546	549	65	-	10.281
2004/2005	5.507	405	446	57	2.311	609	58	-	9.404
2005/2006	5.627	439	426	67	2.435	608	59	-	9.690
2006/2007	5.431	430	382	70	2.449	577	104	-	9.487

* ab 2004/2005 einschließlich private Fachhochschule Fresenius Idstein in Köln

Quelle: Landesamt für Datenverarbeitung und Statistik NW

Tabelle 614: Studienanfänger an Kölner Hoch- und Fachhochschulen seit 2000

Wintersemester	Universität	Deutsche Sporthochschule	Staatliche Hochschule für Musik	Kunsthochschule für Medien	Fachhochschule Köln (Sitz Köln)	private Rheinische Fachhochschule	Kath. Fachhochschule NRW (Abt. Köln)	Fachhochschule für öffentliche Verwaltung NRW (Abt. Köln)	Insgesamt*
Insgesamt									
1999/2000	4.487	350	136	27	1.694	213	225	377	7.509
2000/2001	4.963	359	135	11	1.829	330	233	44	7.904
2001/2002	5.585	379	128	25	1.890	433	239	396	9.075
2002/2003	5.063	321	135	19	2.068	443	243	1.313	9.605
2003/2004	4.793	349	113	19	2.035	528	188	478	8.503
2004/2005	4.368	377	147	35	1.979	556	179	421	8.188
2005/2006	5.027	389	140	23	2.097	670	213	389	9.139
2006/2007	4.387	314	130	35	1.847	515	586	355	8.400
Frauen									
1999/2000	2.710	131	79	9	751	38	187	189	4.094
2000/2001	3.067	133	71	5	778	69	184	27	4.334
2001/2002	3.425	127	91	12	821	121	197	225	5.019
2002/2003	3.148	110	84	6	797	138	204	731	5.218
2003/2004	2.875	110	59	9	746	159	160	252	4.370
2004/2005	2.626	133	69	13	714	175	141	222	4.161
2005/2006	3.039	147	70	15	844	241	171	204	4.836
2006/2007	2.707	107	70	13	737	177	460	182	4.593
Ausländer/-innen									
1999/2000	633	48	60	13	262	27	8	-	1.051
2000/2001	734	57	87	3	274	48	13	1	1.217
2001/2002	678	63	74	11	337	70	14	-	1.247
2002/2003	710	68	78	8	433	73	11	-	1.381
2003/2004	693	83	86	5	386	126	13	-	1.392
2004/2005	717	48	83	16	354	74	3	-	1.297
2005/2006	771	50	72	11	388	73	9	-	1.383
2006/2007	784	44	49	13	326	68	49	-	1.344

* ab 2004/2005 einschließlich private Fachhochschule Fresenius Idstein in Köln

Quelle: Landesamt für Datenverarbeitung und Statistik NW